



RÁKÓCZIUJFALU KÖZSÉG ÖNKORMÁNYZATA

RÁKÓCZIUJFALU
Sallai Imre utca 26.

5084

SWIETELSKY Magyarország Kft
Békéscsaba Főmérnökség

H- 5600 Békéscsaba
Ipari út 44-46.
Telefon: +36 66 520-750
Telefax: +36 66 520-755

Ikt.sz.: 1 – 85 / 2017

Kapcsolattartó személy(ek):

Karakas József területi főmérnök +36 30 380 5661

✉ karakas.jozsef@swietelsky.hu

Gábor Alíz vállalkozási mérnök +36 30 338 0579

✉ gabor.aliz@swietelsky.hu

Tárgy: **ÁRAJÁNLAT**
Rákócziujfalu, kerékpárút aszfaltozása

Tisztelt Címzett!

Hivatkozva felkérésükre, ezúton ajánlatot adunk tárgyi kivitelezésre, rendelkezve a megvalósításhoz szükséges gépekkel, eszközökkel, szakemberekkel, kivitelezői gyakorlattal és referenciamunkákkal.

1. Műszaki tartalom:

Kerékpárút felújítása 1050,0 m hosszon * 2,0 m szélességben = 2100,0 m² - en

S.Sz.	Megnevezés	Mennyiség	ME	Egységár	Összesen
1.	Pályaszerkezet csere előirányzat	60,0	m ²	5 100	306 000
2.	0/22 jelű zúzottkő kiékelés 3,0 cm vtg.-ban	63,0	m ³	19 500	1 228 500
3.	Hengerelt aszfalt kopóréteg készítése AC 8 kopó 50/70 jelű keverékből 4,0 cm vtg.-ban	84,0	m ³	90 000	7 560 000
4.	Padkarendezés kétoldali 1,0 - 1,0 m szélességben 10,0 cm vtg.-ban hozzáadott anyag nélkül	2 100,0	m ²	850	1 785 000
Ajánlati ár összesen nettó:					10 879 500
27 % Áfa:					2 937 465
Ajánlati ár összesen bruttó:					13 816 965

2. Ajánlati ár:

10.879.500. - Ft + 27% Áfa = 13.816.965.- Ft,

azaz Tizenhárommillió – nyolcszázhatvanöt – kilencszázhatvanöt forint, mely összeg a 27 % Áfa-t tartalmazza.

A befejezés idejére prognosztizált fix egységár.

Az Általános Forgalmi Adó felszámítása a 2007. évi CXXVII. Törvény 142.§-ában foglaltak valamint az adott országra vonatkozó szabályozás szerint történik.



3. Teljesítés minősége:

A vonatkozó szabványok és műszaki előírásoknak megfelelő **I. osztály.**

4. Határidők:

Megrendelő igénye szerint pontosítva.

Legkorábbi előírányzott kezdés: 2017. szeptember 01.

Előírányzott befejezési határidő: 2017. szeptember 30.

5. Fizetési feltételek:

Vég számla az eredményes műszaki átadás- átvételi eljárást követően a mérnök illetve a megrendelő által leigazolt tételes felmérés alapján. A ténylegesen számlázandó összeg, az elvégzett mennyiség, és a műszaki tartalomban szereplő egységár szorzataként kerül kiszámításra. A számla kibocsátást követően, 30 napon belüli átutalással történik.

6. Szavatosság:

Az elvégzett teljesítményekkel kapcsolatos garanciális és szavatossági kötelezettségeinket a jogszabályok előírásai szerint teljesítjük, azzal a szükítéssel, hogy nem tartoznak a kivitelezői szavatossági kötelezettségek körébe a már meglévő útalap, vagy burkolat - mint fogadó felület - esetleges teherbírás elégtelenségéből, adódóan keletkező aszfaltburkolati repedések, vagy más az alapréteg vagy fogadó felület lokális folytonossági hibájára vagy bármely egyéb anomáliájára visszavezethető okok miatt keletkezett aszfalt burkolati károsodások. – azaz repedések, átütések - kizárólagosan a megrendelői szolgáltatathoz tartozó hibának minősülnek - akár ismertek már, akár rejtett hibának tekintendők még.

Az ilyen fogadófelületi hibák kiküszöbölését az alkalmazásra kerülő aszfaltozási műszaki megoldások nem tudják teljeskörűen biztosítani, csak korlátozni

7. Ajánlati kötöttség:

Ezen ajánlatunkhoz tartozóan kötöttségünket **2017. szeptember 15-ig** tartjuk fenn.

8. Ajánlatunkhoz tartozóan kinyilatkozuk azon szándékunkat, hogy megrendelésük esetén az ajánlatunknak megfelelő részünkről aláírt vállalkozási szerződést – megrendelésüktől számított 8 napon belül – megküldjük Önöknek és a kivitelezési munkákat a kért határidőre elvégezzük.

9. Ajánlattevő cégjegyzékszám: Cg. 01 – 09 – 897738

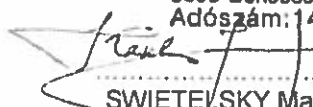
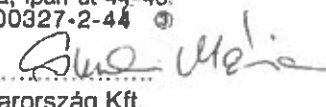
Ajánlattevő adószám: 14300327 – 2 – 44

Ajánlatunk kedvező elbírálásában bízva, a további sikeres együttműködés reményében, várjuk megrendelésüket, megkeresésüket.

Békéscsaba, 2017. augusztus 24.

Tisztelettel:

SWIETELSKY MAGYARORSZÁG KFT.
DÉL-KELET MAGYARORSZÁGI
TERÜLETI FŐMÉRŰKSÉG
5600 Békéscsaba, Ipari út 44-46.
Adószám: 14300327-2-44



SWIETELSKY Magyarország Kft.
Karakas József
területi főmérnök
Susánszki Mária
területi gazdasági vezető



SZAKÉRTŐI VÉLEMÉNY
**a Rákócziújfalu, Fő utcán – nem a pályázat keretében készült – meglévő
kerékpárút állapotrögzítéséről és felújításának becsült költségeiről**

Megbízó: Rákócziújfalu, Község Önkormányzat
5084 Rákócziújfalu, Rákóczi út 26.

Szakértő: Balázs Erika építészmérnök
igazságügyi szakértő
IM 001365. Szakértői igazolvány száma: SZ 271857
5000 Szolnok, Szolnok ispán krt. 7. II/12.

Szolnok, 2017. augusztus

I. ELŐZMÉNYEK

Rákócziújfalu Község a Rákóczifalva felé eső helységtáblától a Martfű felőli helységtábláig rendelkezett belterületi kerékpárúttal.

A Rákóczifalva felől induló kerékpárút a 442. sz országos főközlekedési út jobb oldalán indult, majd a településközponti volt mozi – jelenleg közösségi – épületnél átváltott a főközlekedési út bal oldalára.

A 2000-es években pályázatot nyújtottak be Rákóczifalva, Rákócziújfalu és Martfű települések a belterületi kerékpárutakat összekötő – Szolnokról induló - külterületi kerékpárutak létesítésére. A projekt gesztora Martfű város volt.

A külterületi kerékpárutak készítésével egyidejűleg Rákócziújfalu községnek a Rákóczifalva felől induló helységtáblától a főközlekedési út bal oldaláról indulóan a települési központig új kerékpárutat kellett építtetni, mivel ez a szakasz kívül esett a 442 sz. országos főközlekedési út bal oldalára tervezett összekötő külterületi kerékpárút nyomvonalától.

Az elkészült külterületi kerékpárutat és a Rákócziújfalu belterületén újonnan épült kerékpárút szakaszokat a Nemzeti Fejlesztési Minisztérium megrendelésére elvégzett mintavételes vizsgálat eredménye alapján 2017. július – augusztus hónapban javították. A jelenlegi pályaszakaszok immár megfelelnek a vonatkozó előírásoknak.

A Rákócziújfalu település belterületén régebben meglévő kerékpárút állapota erősen elhasználódott, műszaki paraméterei sem felelnek meg minden esetben a vonatkozó előírásoknak.

A Szolnok – Rákóczifalva – Rákócziújfalu – Martfű között kiteljesedett országos kerékpárútnak ez a belterületi szakasz lett a „gyenge pontja”, melyet sok használó kifogásol.

Rákócziújfalu község polgármestere megbízott a meglévő kerékpárút-szakasz állapotának vizsgálatával és a szükséges felújítási javaslat és költségbecslés előterjesztésével.

II. HELYSZÍNI SZEMLE

2017. augusztus hónapban végigszemléltem tárgyi kerékpárút szakaszt a Martfű felé eső végétől a település központjáig.

A szemle alkalmával a szakértői vélemény mellékletében elhelyezett színes fényképfelvételeket készítettem 1 – 20 sorszámmal.

A jelenlegi előírások szerint – részletesen a további fejezetekben – a kerékpárút hasznos szélessége 2,00 m + kétoldali padka.

Az 1 és 17 sorszámú felvételeken jól látható, hogy a pályázat keretében készült kerékpárút szélesebb a meglévőnél: a mérések alapján a tényleges szélesség 1,70 – 2,00 m. Kétoldali padka egyáltalán nincs, illetve a burkolat szélein a nem megfelelő kialakítás miatt a kétoldali növényzet a burkolatot károsító módon sok helyen „kivirágzott”.

Szinte a teljes 1050 m hosszson alig találni olyan szakaszt, amelyen ne lennének süllyedésszerű törések, emiatt több centiméteres tágasságú és mélységű repedések.

A süllyedésszerű repedések két oldala között centiméteres szintkülönbségek is vannak, amelyek különösen sötétedés utáni használatnál komoly balesetveszélyt jelentenek.

A süllyedésszerű jelenségeket feltételezhetően a nem megfelelő alépitmény, illetve fagyási jelenségek okozzák.

Különösen kifogásolható az állapot a 14, 15 és 16 sz. felvételeken megjelenő szakaszon, aminek hossza 30 – 40 m.

A kerékpárút lejtése sem felel meg az előírásoknak, hosszú szakaszokon a csapadékvíz nem a kerékpárútról folyik le, hanem ráfolyik a környező területre.

A meglévő kerékpárút jelenlegi állapota nem elégíti ki a vonatkozó szakmai előírásokat, melyeknek tételes igazolása a szakértői vélemény további fejezeteiben történik.

III. KERÉKPÁRUTAK LÉTESÍTÉSÉNEK FELTÉTELEI

Az útügyi kivitelezési munkák szakmai szabályozása az „Útügyi Műszaki Előírások” keretében történik.

Az e-UT 03.04.11 útügyi műszaki előírás a „Kerékpárforgalmi létesítmények tervezése” címmel olyan szakmai anyagot fog össze, amely a kerékpáros közlekedéssel kapcsolatos kérdésekre széleskörű választ ad.

A kerékpározás iránti igény növekedése, a környezetbarát közlekedési mód elterjedésének elősegítése, továbbá a kerékpáros turizmus előtérbe kerülése miatt szükséges infrastruktúra fejlesztéseket a megjelölt törvények és más jogszabályok is elősegítik.

Az Országos Területrendezési Terv, illetve az Országos Területrendezési Tervről szóló 2003. évi XXVI. törvény (OTrT) és az azt módosító 2008. évi L. törvény 1/6 sz. melléklete az országos szabadidős célú kerékpárút-törzshálózat elemeit adja meg.

Az épített környezet alakításáról és védelméről szóló 1997. évi LXXVIII. törvény (Étv.), valamint a 253/1997. (XII.20.) kormányrendelet az országos településrendezési és építési követelményekről (OTÉK) előírja a településszerkezeti tervekben a kötelező alátámasztó közlekedés-szakági munkarészek között – valamennyi közlekedési módon belül – a kerékpárút-hálózatok, csomópontok, keresztmetszetek megtervezését.

Kerékpár: olyan, legalább kétkerekű jármű, amelyet emberi erő hajt, és ezt legfeljebb 300 W teljesítményű motor segíti.

Kerékpárforgalmi létesítmények

Kerékpársáv: a közúton burkolati jellel kijelölt – kerékpárosok közlekedésére szolgáló – különleges forgalmi sáv.

Kerékpárút: a kerékpárút „jelzőtáblával kerékpárútként megjelölt közút”.

Útburkolat minősége: a kerékpárok döntő többsége nem rendelkezik lengéscsillapítóval, ezért a kerékpárosok minél gyorsabb, kényelmesebb haladás és a minél kisebb energiabefektetés érdekében a jóminőségű és a kis gördülési ellenállású burkolatot igénylik.

Tárgyi kerékpárút „C” hálózati szerepű kerékpárforgalmi létesítmény: a kerékpáros forgalom jelenlegi vagy várható értéke 1000 kerékpáros/nap/két irány érték alatti.

Önálló kerékpárforgalmi létesítménynek minősülő közút melletti kétirányú kerékpárút.

Közút melletti kétirányú kerékpárút

Megengedett sebesség: max. 30 km/h.

Kerékpáros haladásáv- szélessége: irányonként min. 1,00 m – kétirányú: min. 2.00 m.

A szakértői vélemény mellékletében elhelyeztem az egyik irány szélességi méreteinek előírt értékeiről készült rajzot – kétirányú kerékpárútnál a szükséges szélességi méret $2 \times 1,00 \text{ m} = 2,00 \text{ m}$.

Pályaszerkezet

A kerékpárforgalmi létesítmények pályaszerkezetét talajmechanikai szakvéleményen alapuló fagyvédelmi méretezéssel kell meghatározni.

A fagyvédő réteg legkisebb vastagsága 200 mm legyen.

Az alap-, illetve fagyvédő réteg kiválasztásánál figyelembe kell venni a helyi anyagok és az újrafelhasználható anyagok – pld. tört beton, bányameddő, stb. – alkalmazását.

Nagyobb szemmagyságú alapréteg fölé vékonyabb, kisebb frakciójú réteg alakítandó ki.

Az aszfaltburkolat vastagsága min. 40 mm legyen. (A vonatkozó előírás 60 – 80 mm, de ettől eltérően került megállapításra országos szinten a min. 40 mm.)

Az útpadkát 50 cm szélességben, 10-15 cm vastagságban ajánlott megépíteni.

Mindenképpen gondoskodni kell a megfelelő vízelvezetésről.

Az erősen kifogásolható – 14 – 16 sz. felvételek – szakaszon ajánlatos lenne teljes pályaszerkezet cserét végrehajtani.

IV. MEGLÉVŐ KERÉKPÁRÚT FELÚJÍTÁSA

Az elvégzett helyszíni szemle alapján megállapítható, hogy a kerékpárút műszaki problémáit a megfelelő alapréteg hiánya mellett az okozza, hogy a vízelvezetés nem megoldott.

Téli időszakban a kerékpárút alatt összegyűlő és kifagyó csapadék tördeli össze és süllyeszti a burkolatot.

A jelenlegi pályaszerkezet megtartása mellett elsősorban gondoskodni kell a $2,0 \text{ m} + 2 \times 0,5 \text{ m}$ padka = $3,00 \text{ m}$ széles kerékpársáv kialakításához szükséges területnagyságról.

A létesítési területnél el kell dönteni a vízelvezetés irányát, és annak megfelelően meg kell állapítani a szükséges lejtések mértékét. Ennek számításánál alapvető szempont, hogy a csapadékvíz soha ne gyűljön össze a kerékpárút alatt, mert a kifagyás lehetősége a továbbiakban is kárt okozna a felújított burkolatban is.

A munka elindítása előtt ajánlatos a kiemelkedő gyűrődések gépi „gyalulása”, hogy az új réteg vastagsága sehol ne legyen kisebb a szükséges mértéknél.

A gyalulás helyett alkalmazható szükséges vastagságú zúzottkő kiékelés, amely biztosítja az aszfaltréteg számára a megfelelő lejtésű, kiegyenlített alapfelületet.

V. A FELÚJÍTÁS BECSÜLT KÖLTSÉGE

A felújítás teljes területe: $1.050,00 \text{ m} \times 3,00 \text{ m} = 3.150 \text{ m}^2$; ebből a forgalmi sáv: 2.100 m^2 .

A MINISZTERELNÖKSÉG Építészeti és Építésügyi Helyettes Államtitkársága, a Budapesti Kereskedelmi és Iparkamara, az Építési Vállalkozók Országos Szövetsége, a Magyar Építészkamara, a Budapesti Építész Kamara és a Magyar Mérnöki Kamara támogatásával évenként megjelenő **Építőipari Költségbecslési Segédlet** alapján a 4 cm vastag aszfaltos felületű burkolat - 15 cm vastag homokos kavics ágyazati és 10 – 15 cm vastag soványbeton alapréteggel - becsült kivitelezési költsége

11.000 - 13.000 Ft/m² + ÁFA.

A 15 cm vastag homokos kavics ágyazat becsült költsége kb. 1.000 Ft/m², a soványbeton alapréteg becsült költsége 3.800 Ft/m².

Fentiek alapján a 4 cm vastag aszfaltréteggel és kisebb kiegészítő munkákkal elvégzendő kerékpárút felújítás becsült költsége

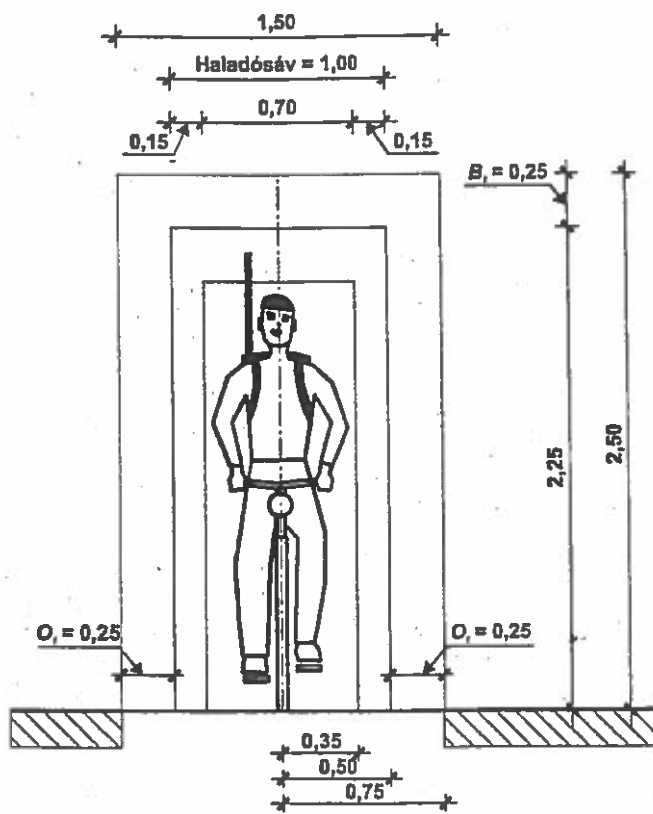
6.200 - 8.200 Ft/m² + ÁFA

Átlagáron számolva, a 2.100 m^2 kerékpár forgalmi sáv becsült felújítási költsége

15.120.000 Ft/m² + ÁFA.

Szolnok, 2017. augusztus 28.


/:/Balázs Erika/
igazságügyi szakértő





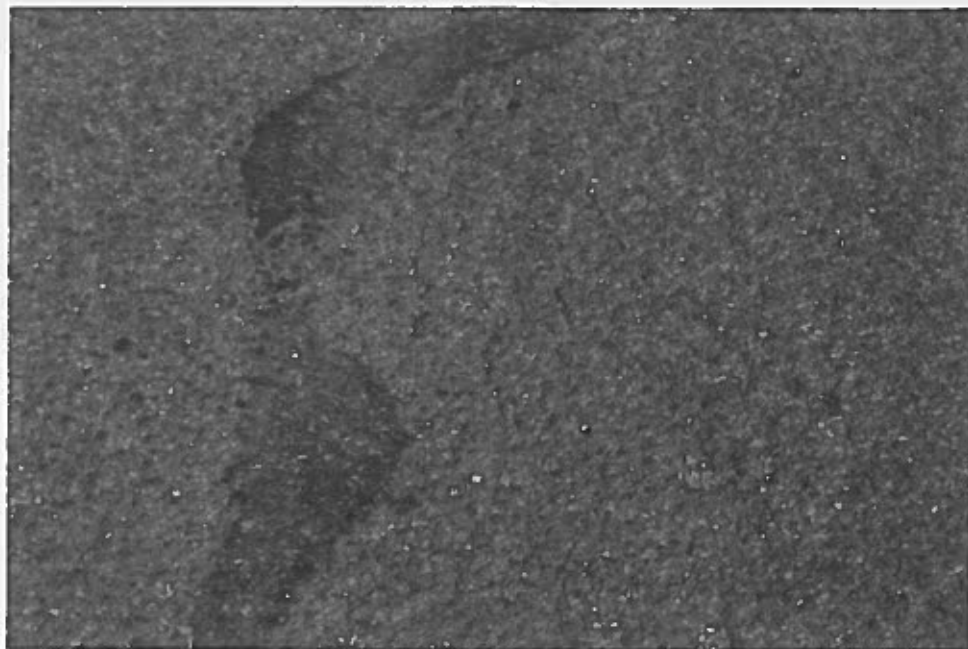
1



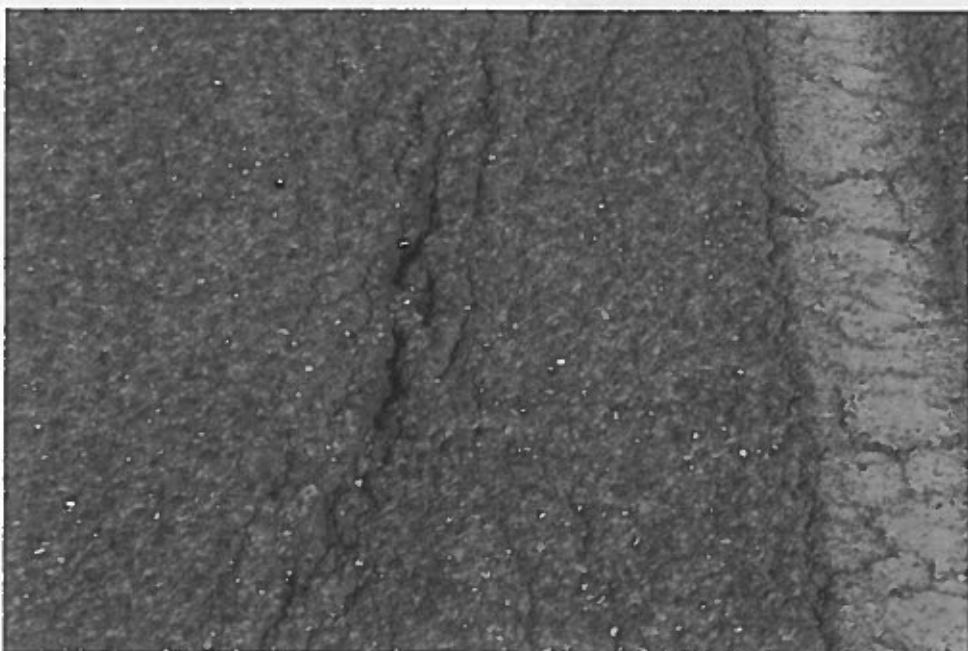
2



3



4



5



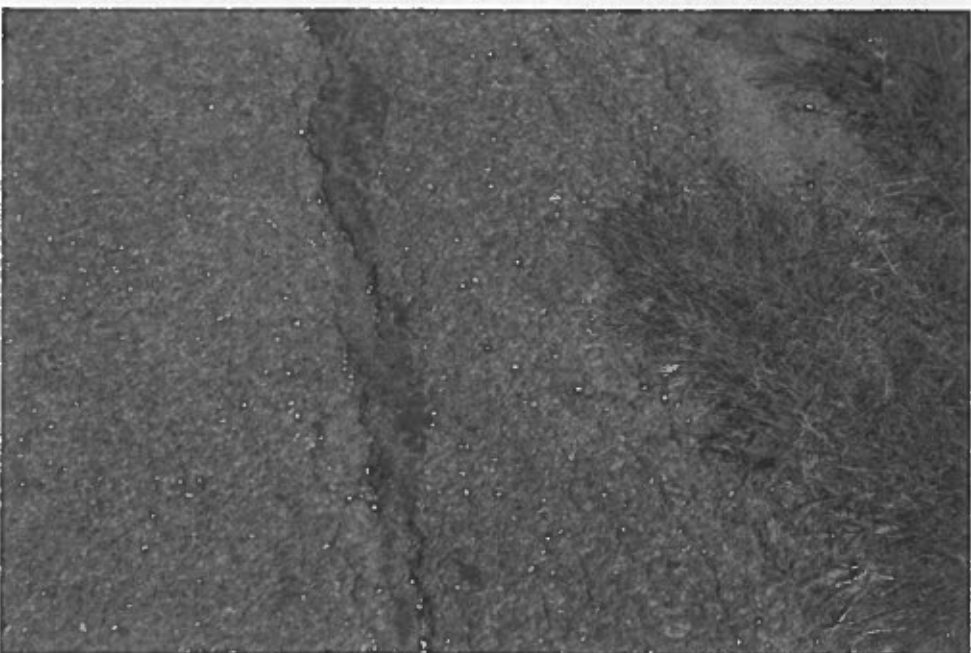
6



7



8



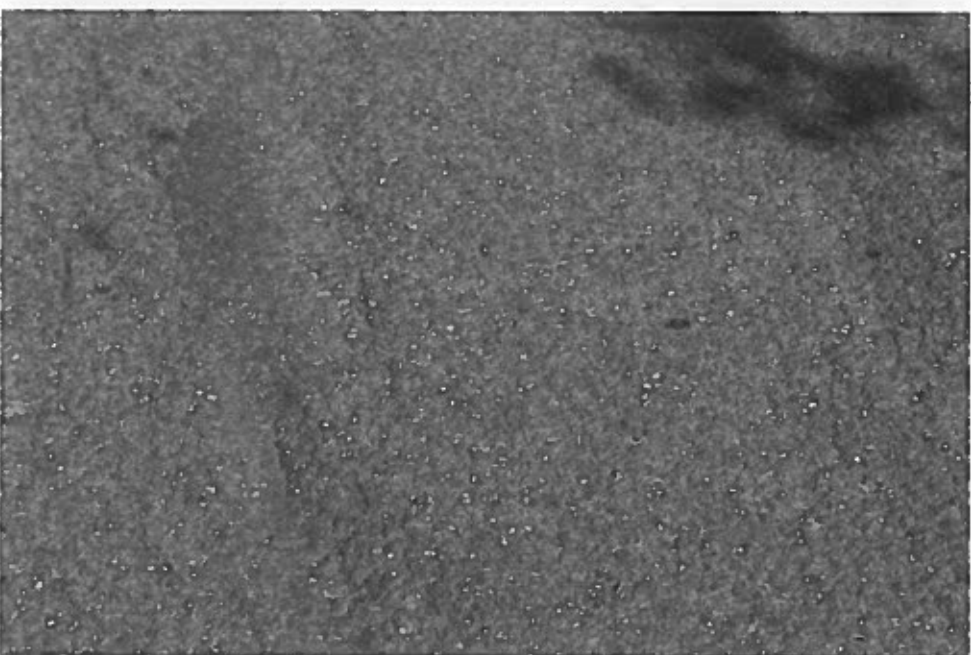
9



10



11



12



13



14



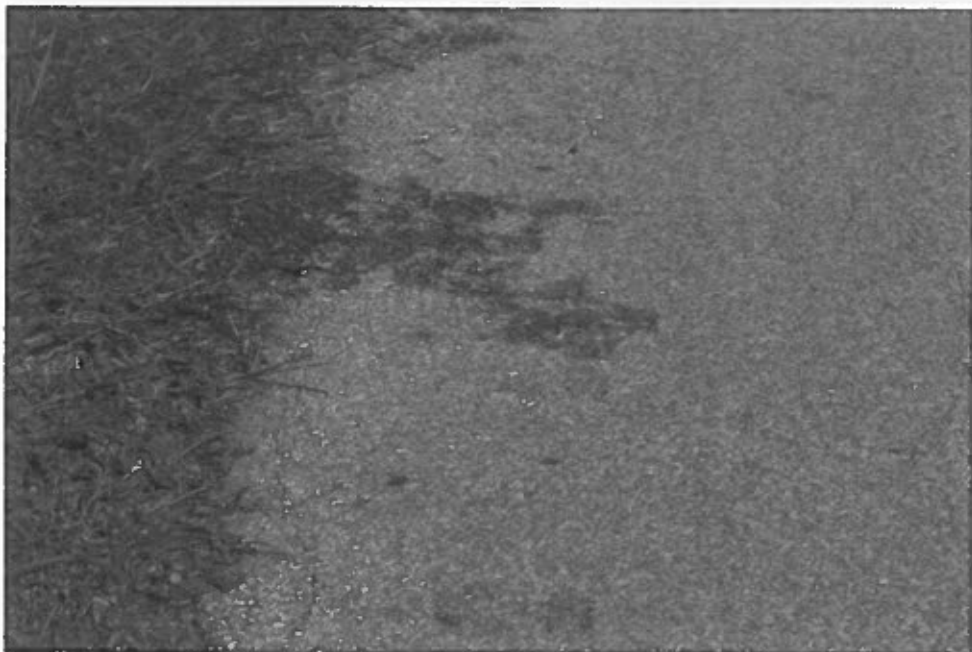
15



16



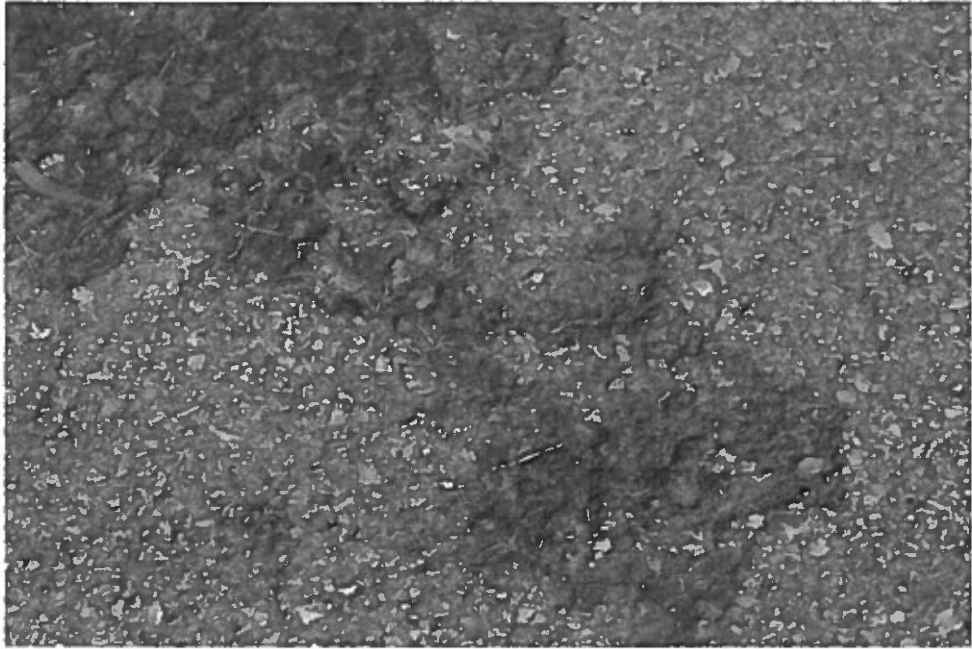
17



18



19



20